

Nærmere bestemmelser for justering af:

*Målemaskine „Avery-Hardoll type BM“
til måling af vædske*

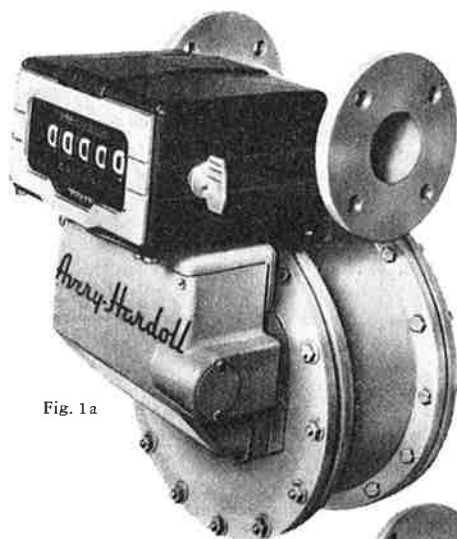


Fig. 1a

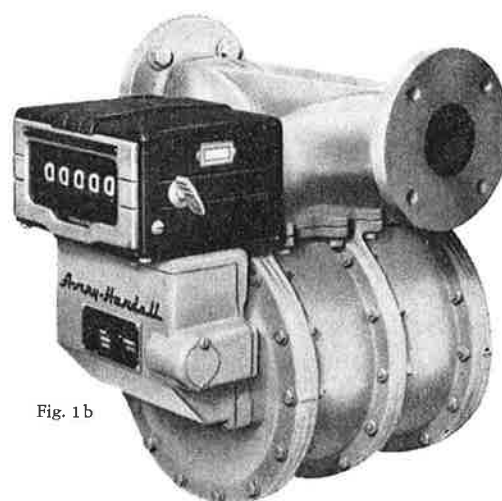


Fig. 1b

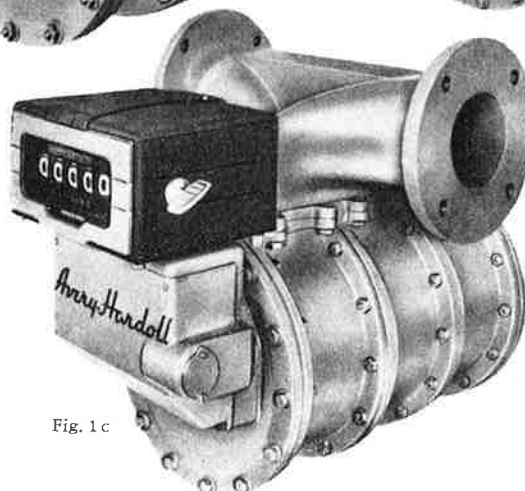


Fig. 1c

Fabrikeret af: Avery-Hardoll Ltd., Chessington, Surrey, England.

Anmeldt af: Firmaet Knud Grundtvig, København.

Systembetegnelse: IV-51.

Type:

Kapacitet i l/min.: Højst:

Mindst:

Lovligt brugsområde:

Mindste lovlige udmåling:

Tælleværk:

Detaltæller: (Cifertæller) Kapacitet:

Mindste inddeling:

Totaltæller: (Cifertæller) Kapacitet:

Mindste inddeling:

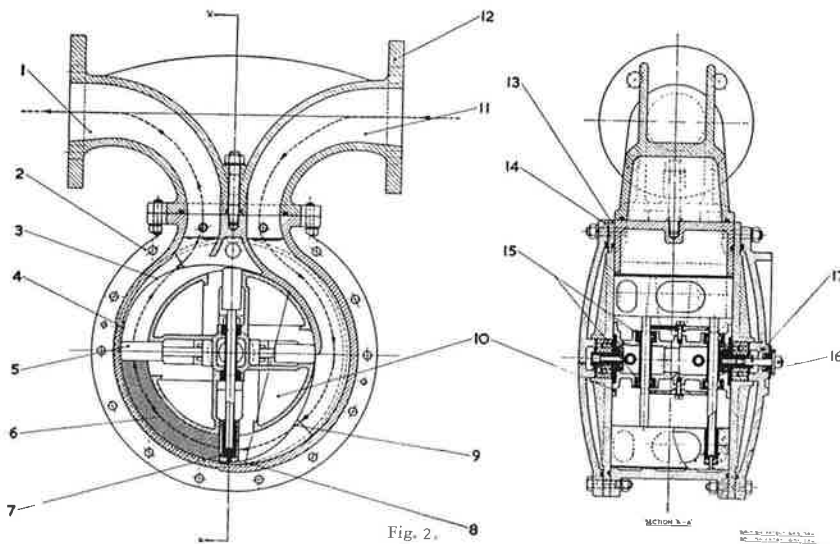
Tolerancer:

Justertolerancen er:

BM 200		BM 400		BM 600	
1100		1800		2500	
100		200		300	
Liter	Dekaliter	Liter	Dekaliter	Liter	Dekaliter
100	20	400	80	400	80
10.000	10.000	10.000	10.000	10.000	10.000
0,5 el. 1	1	0,5 el. 1	1	0,5 el. 1	1
10.000.000	10.000.000	10.000.000	10.000.000	10.000.000	10.000.000
1	1	1	1	1	1
$\pm 1:200$					

Omjustering: Målemaskinen skal omjusteres, såfremt justervæsenets plombering er brudt eller defekt, samt efter sådanne reparationer eller indgreb, der berører dele, som kan have betydning for udmålingernes rigtighed.

Periodisk omjustering: Hvert år.



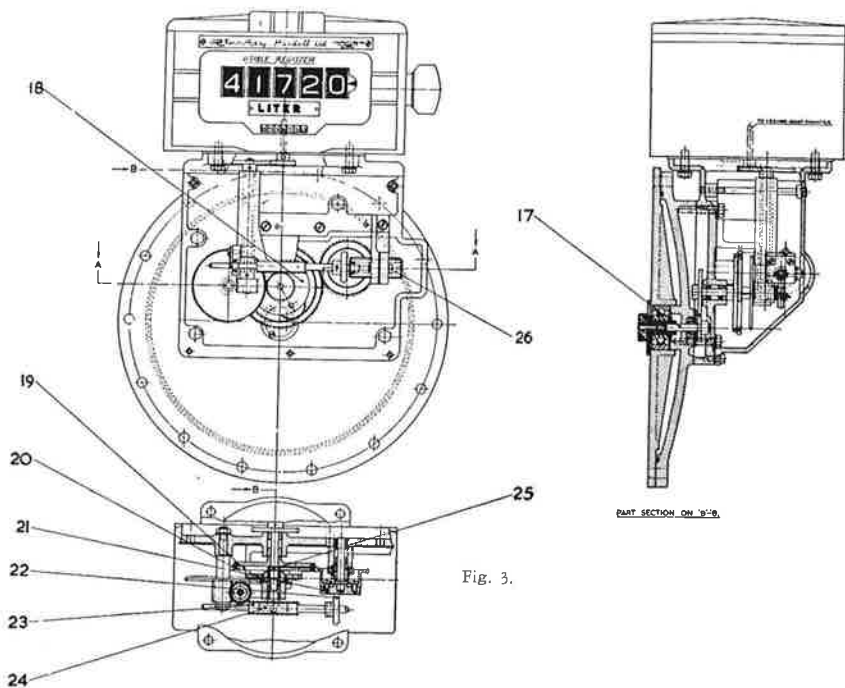


Fig. 3.

Konstruktion m. m.:

Som det fremgår af fig 2, er måleorganet af Lamel-rotortypen med fire parvis forbundne lameller 5 og 7, der står vinkelret på hinanden i rotorlegemet 10, hvis aksel hviler i kuglelejer i målerummets endedæksler. Måleorganets arbejdsprincip fremgår af fig. 2.

Rotorens omdrejende bevægelse overføres gennem tappen 17 og den på fig. 3 viste tandhjulsudveksling til et tællværk af fabrikat Veeder-Root.

Tandhjulsudvekslingen omfatter et med indvendige og udvendige tænder forsynet hjul 19, hvis indvendige tænder er i indgreb med planet hjulet i et planetgear, hvis bæreskive er udformet som et cylindrisk tandhjul, der gennem et større tandhjul samt en snække og et snækkehjul overfører bevægelsen til tællværket.

Regulering:

Tandhjulet 19's udvendige tænder er i indgreb med et tandhjul sammenkoblet med en friktionsskive 21, der driver rullen 22, som gennem snækkeudvekslingen 23, 24 meddeler planetudvekslingens solhjul en rotation i positiv eller negativ retning afhængig af, om rullen 22 berører friktionsskiven på den ene eller den anden side af dens akse. Rullen 22 og snekken 23 kan forskydes aksialt ved drejning af en med udvendigt gevind forsynet bøsning 26, der omslutter et hoved på enden af snekkeakslen. Herved ændres rullen 22's afstand fra friktionsskiven 21's akse og derved rullens og friktionsskivens relative drejningshastighed og eventuelt også rullens drejningsretning, hvilket atter ændrer omsætningsforholdet mellem rotor- og tælleraksel.

Detailtælleren kan ved hjælp af den viste nøgle stilles tilbage på nul, medens totaltælleren ikke kan nulindstilles.

Type:

Kapacitet i l/min.: Højest:
Mindst:

Lovligt brugsområde:
Mindste lovlige udmåling:

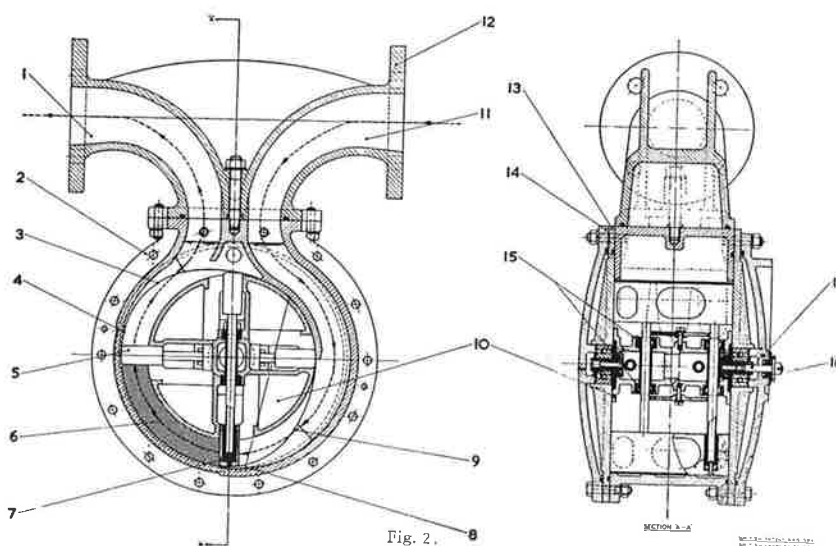
Tælleværk:
Detailtæller: (Ciffer-tæller) Kapacitet:
Mindste inddeling:
Totaltæller: (Ciffer-tæller) Kapacitet:
Mindste inddeling:

Tolerancer:
Justertolerancen er:

BM 200		BM 400		BM 600	
1100		1800		2500	
100		200		300	
Liter	Dekaliter	Liter	Dekaliter	Liter	Dekaliter
100	20	400	80	400	80
10.000	10.000	10.000	10.000	10.000	10.000
0,5 el. 1	1	0,5 el. 1	1	0,5 el. 1	1
10.000.000	10.000.000	10.000.000	10.000.000	10.000.000	10.000.000
1	1	1	1	1	1
$\pm 1:200$					

Omjustering: Målemaskinen skal omjusteres, såfremt justervæsenets plombering er brudt eller defekt, samt efter sådanne reparationer eller indgreb, der berører dele, som kan have betydning for udmålingernes rigtighed.

Periodisk omjustering: Hvert år.



Påskrifter m. m.:

Betegnelsen »Liter« skal findes på tællerværkets forplade umiddelbart under detailtællerens cifre. På et særligt skilt (justerskiltet) skal findes følgende påskrifter:

- 1) Systembetegnelsen: **IV-51.**
- 2) Målemaskinens anvendelse, f. eks.: »**Kun til benzin**«.
- 3) Kapacitetsangivelse: »**Højest liter pr. minut**«.
- 4) Mindste gennemstrømningshastighed:
»**Mindst liter pr. minut**«.
- 5) »**Mindste lovlige udmåling liter**«.
- 6) »**Justeringen gælder ikke totaltælleren**«.

Stempling:

Dækslet over regulerskruen 26 sikres med en løs plombering gennem dækslets to fastspændingsskruer. Dækslet over tandhjulsudvekslingerne sikres med en løs plombe, hvis tråd trækkes gennem huller i to skruer i dækslets underste flange. Justerskiltet, der anbringes på en af de lodrette flader af dækslet over tandhjulsudvekslingen, sikres til dette dæksel med en fast plombe, der stemples med justermærke med årstal. I skiltets øverste venstre hjørne stemples målemaskinens justernummer. De løse plomber stemples med justermærke.

Andre sikringsstemplinger, som måtte anses for nødvendige, anbringes efter justerdirektørens nærmere bestemmelse.

Prøvning:

Der foretages ved fuld gennemstrømningshastighed tre målinger, hvis størrelse ikke må være væsentlig mindre end målemaskinens kapacitet pr. minut, samt tre målinger, hvis størrelse så vidt muligt skal være lig med det dobbelte af målemaskinens kapacitet pr. minut. Ved mindste gennemstrømningshastighed foretages tre målinger af mindste lovlige udmålingsstørrelse.

Justervæsenet, København, den 1. marts 1958.

A. K. F. Christiansen