



TYPEGODKENDELSESATTEST

Nr.: 1991-4163-0236

Udgave: 1

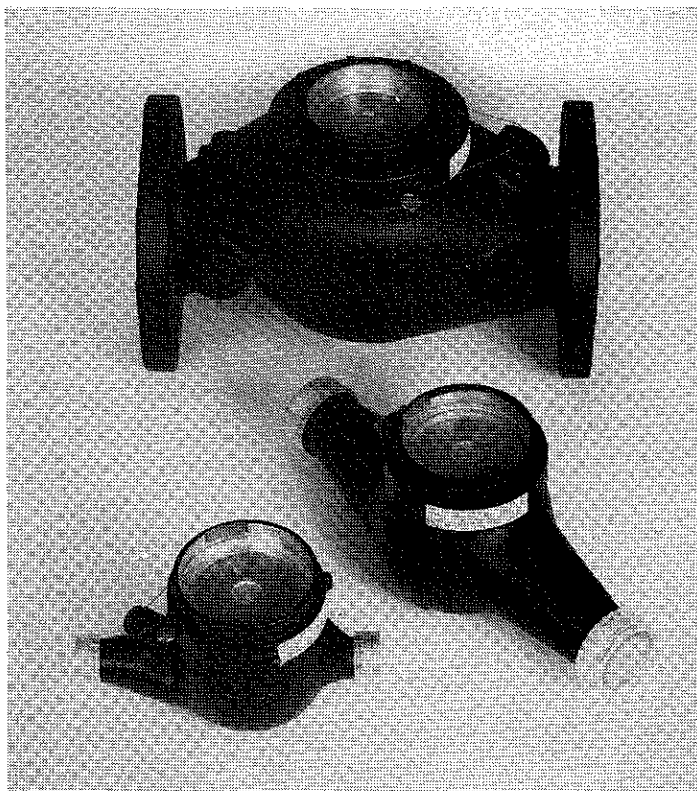
Dato: 1993-07-15

Gyldig til 1995-06-28

Systembetegnelse: TS ^{27.01}₀₃₅

Typegodkendelse udstedt i henhold til §15 i Statens Metrologiråds bekendtgørelse nr. 749 af 7. november 1989 om kontrol med måling af fjernvarme i afregningsøjemed.

VOLUMENMÅLERUNDERPART



Producent

HYDROMETER, Tyskland.

Ansøger

Kamstrup-Metro A/S, Åbyhøj.

Art

Volumenmålerunderpart.

Type

Hydrometer HY 414.

Anvendelse

Volumenpulsgiver i henhold til DS 2340.

BEMÆRK !

Måleinstrumenter, som ikke er helt identiske med det i attesten fastlagte, kan kun verificeres under forudsætning af særskilt godkendelse ved tillæg til denne attest.

1. LEGALE MÅLEDATA

I henhold til MDIR nr. 27.01-01 og DS 2340.

Max. tilladelig fejl		± 5% fra q_v min. til 0,1 q_v maks. ± 3% over 0,1 · q_v maks.
Max. vandtemperatur	Θ maks.	90 °C
Pulstal		86,4 52,2 42 29,82 18,54 7,7 7 pulser/liter
Puls/pause		> 0,5 ms
Max. volumenstrøm	q_v maks.	1 1,5 2,5 3,5 6 10 15 m ³ /h
Min. volumenstrøm	q_v min.	0,025 0,03 0,05 0,065 0,09 0,2 0,3 m ³ /h
Tryktab ved q_v maks.	ΔP maks.	0,2 bar
Tryktrin		PN 16

2. VERIFIKATIONSBESTEMMELSER

Verifikation

I henhold til Statens Metrologiråds bekendtgørelse nr. 266 af 26. april 1990 om ændring af bekendtgørelse om kontrol ved måling af fjernvarme i afregningsøjemed, bekendtgørelse nr. 749 af 7. november 1989 om kontrol med måling af fjernvarme i afregningsøjemed samt måleteknisk direktiv MDIR 27.01-01 udgave 1.

Påskrifter

Verifikationsskilt, som er anbragt på siden af målerhuset:
 Fabrikat
 Type
 Serienr.
 Systembetegnelse og DS 2340
 Θ maks. = ... °C
 q_v maks. = ... m³/h
 q_v min. = ... m³/h
 PN ..
 ΔP maks. = ... bar
 Pulstal

Plombering

Verifikationsplombering:

Verifikationsskiltet er udformet som voidlabel.

Målerhuset skal være sikret mod åbning med plombe-tråd igennem et plombe-hul i huset og et plombe-hul i skrue-standen. En trådplombe i hver ende af plombe-tråden skal være forsynet med fabrikantens mærke.

En verifikationsmærkat, der er udformet som en voidlabel med verifikationsmærke og årsmærke, anbringes på målerhuset.

Installationsplombering:

Pulsgiveren sikres til huset med låseringen. Pulsgiveren og låseringen forsegles til volumendelen med trådplombe.

Erhvervsfremme Styrelsen forbeholder sig ret til at kræve ændringer i plomberingen.

Særlige betingelser

Volumenmålerunderparten forudsættes anvendt sammen med en typegodkendt beregningsenhed til måling af varmeenergi i nøjagtighedsklasse 4 eller sammen med en regnehed til måling af volumen i fjernvarmesystemer.

Der skal være afstemt samvirke mellem de sammensatte enheder med hensyn til pulstal, puls/pause forhold, impedansforhold m.m.

3. KONSTRUKTION

Volumenmålerunderparten er en flerstrålet vingehjulsmåler med pulsgiver, men uden volumervisning.

Pulsgivning sker med magnet på vingehjul, som fungerer som pulsgiver for en elektronisk overpart. Pulsgivning fra den elektroniske overpart sker via et påmonteret pulsgiverkabel.

Målerhuset kan monteres med vandret eller lodret strømningretning. Strømningretningen fremgår af en retningspil på huset. Minimumslængde af indløbs- og udløbsstykke for målerhuset er ikke påkrævet.

Volumenmåleren er udstyret med hårdmetallejer, som kan modstå vandtemperaturer op til 120 °C.

4. DOKUMENTATION

Ansøgning nr. 1991-4163-0236.

Typeprøvningsrapport:
ElektronikCentralen, nr. 29016, oktober 1992.

J. Kaavé

