



## TYPEGODKENDELSESATTEST

Nr.: 1998-7053-1155

Udgave: 1

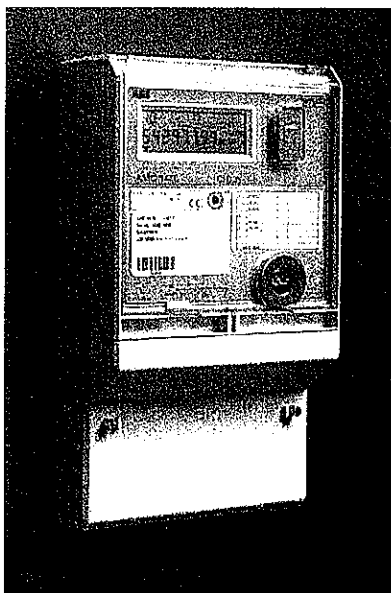
Dato: 12. september 1998

Gyldig til 12. september 2000

Systembetegnelse: TS <sup>27.51</sup><sub>020</sub>

Typegodkendelse udstedt i henhold til §12 i Erhvervsfremme Styrelsens bekendtgørelse nr. 54 af 23. januar 1997 *Bekendtgørelse om kontrol med elmålere, der anvendes til måling af elforbrug.*

### ELMÅLER



<b>Producent</b>	ABB Cewe AB
<b>Ansøger</b>	ABB Energi & Industri A/S
<b>Art</b>	Statisk elmåler, klasse 0.2S, IP51
<b>Type</b>	Alpha AMC 1410
<b>Anvendelse</b>	Måling af elforbrug i henhold til IEC 687 af 1992.

#### BEMÆRK !

Måleinstrumenter, som ikke er helt identiske med det i attesten fastlagte, kan kun verificeres under forudsætning af særskilt godkendelse ved tillæg til denne attest.

**1. LEGALE MÅLEDATA**

Nøjagtighedsklasse: 0.2S  
 Spænding: Firdeler 3 x 230/400 V, samt, samt varianterne jf. afsnit 3. KONSTRUKTION.  
 Omsætningsforhold: Hvor ekstern strømtransformer skal benyttes.  
 Antal faser: 3  
 Basisstrøm (I<sub>b</sub>): 1 A  
 Maks. strøm: 10 A  
 Frekvens: 50 Hz  
 Meter konstant: 50.000 imp/kWh

**2. VERIFIKATIONSBESTEMMELSER**

**2.1 Verifikation**

Udføres i henhold til §12 i Erhvervsfremme Styrelsens bekendtgørelse nr. 54 af 23. januar 1997 *Bekendtgørelse om kontrol med elmålere, der anvendes til måling af elforbrug.*

Som grundlag for verifikation udføres de i DS/EN 60687 anførte prøvninger.

**2.2 Mærkeskilt**

Elmåleren skal som minimum indeholde følgende oplysninger:

- Fabrikat
- Type
- Serienr.
- Systembetegnelse
- Anvendt standard (IEC 687:1992)
- Legale måledata jf. det nævnte under legale måledata
- Fremstillingsår

**2.3 Plombering**

**Verifikationsplombering:**

Plombering af målerens indre samt for resetknap på kan ske ved anvendelse af plombebråd og plombe øverst i siderne under installationsdæksel, samt i plomberingshul midt for måleren lige over installationsdækselet.

**Installationsplombering:**

Monteringsdækslet forsegles mod åbning ved anvendelse af plombebråd og plombe i målerens nederste låg.

**2.4 Særlige betingelser**

Ændringer i software behandles på ligefod med ændringer i målerens øvrige konstruktion.

**3. KONSTRUKTION**

Elmåleren AMC 1410 med tilslutning til ekstern spændings- og/eller strømtransformer til måling af aktiv energi (kWh) og reaktiv energi (kvarh). Elmålerne AMC1410 godkendes i varianter, svarende til følgende typebetegnelser:

Der anvendes følgende bogstav/tal kombinationer: x yy aa bb cc dd ee ff gg hh ii (f.eks. AMC 1410-1-IC-D1-M1)

**Spænding**

- x = 1 firleder 3 x 230/400 V
- x = 2 treleder 3 x 230 V
- x = 3 firleder 3 x 57/100 V
- x = 4 firleder 3 x 63/110 V
- x = 5 treleder 3 x 100 V
- x = 6 treleder 3 x 110 V

**Tarifstyring**

- yy = NT enkelt terif
- yy = IC intern klokke
- yy = R1 rundstyring
- yy = T1 tarifindgang

**Funktionalitet**

- aa = D1 maks. værdi
- bb = M1 månedsværdi
- cc = LP tidsværdi
- dd = L1 laststyring
- ee = WP skrivebeskyttelse

**Pulsudgang**

- ff = P1 ekstra pulsudgang (1 ekstra)
- ff = P2 ekstra pulsudgange (3 ekstra)

**Kommunikation**

- gg = CS 20 mA strømsløjfe
- gg = RS RS 232
- gg = MA modem adapter
- hh = M2 modem support

**Øvrigt**

- ii = B batteri
- ii = S2 ekstra strømforsyning

Elmåleren består af bl.a. en beregningsenhed, spændingsdelere og strømtransformere samlet i en plastboks.

**Beregningsenhed:**

Beregningsenheden er opbygget med en programmerbar microprocessorbaseret elektronik. Denne modtager og behandler signaler fra henholdsvis en spændingsdelere og indbyggede strømtransformere. Et ottecifret digitalt display viser den akkumulerede energi i kWh.

**TYPEGODKENDELSESATTEST**

Side: 4 af 4

Nr.: 1998-7053-1155

Systembetegnelse TS <sup>27.51</sup><sub>020</sub>**4. DOKUMENTATION**

Ansøgning nr. 1998-7053-1155

Typeprøvningsrapport:

KEMA Registered Quality Nederland B.V., ref. 65277-KRQ/ECM 98-1618 af 24. juni 1998 og  
ref. 65277-KRQ/ECM 96-2001 af 25. juli 1996.

J. Kaavé