



TYPEGODKENDELSESATTEST

Nr.: 1998-7053-1215

Udgave: 1

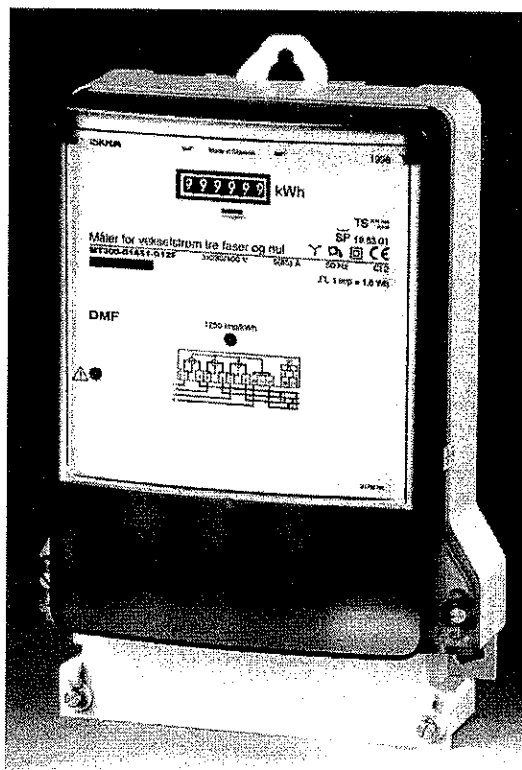
Dato: 1. november 1998

Gyldig til 1. november 2000

Systembetegnelse: TS ^{27.51}₀₂₂

Typegodkendelse udstedt i henhold til §12 i Erhvervsfremme Styrelsens bekendtgørelse nr. 54 af 23. januar 1997 *Bekendtgørelse om kontrol med elmålere, der anvendes til måling af elforbrug.*

ELMÅLER



Producent	ISKRAEMECO
Ansøger	Dansk Metalvare Fabrik A/S
Art	Statisk elmåler, klasse 2, IP51
Type	MT300
Anvendelse	Måling af elforbrug i henhold til IEC 1036 af 1996.

BEMÆRK !

Måleinstrumenter, som ikke er helt identiske med det i attesten fastlagte, kan kun verificeres under forudsætning af særskilt godkendelse ved tillæg til denne attest.

TYPEGODKENDELSESATTEST

Side: 2 af 3

Nr.: 1998-7053-1215

Systembetegnelse TS ^{27.51}₀₂₂

1. LEGALE MÅLEDATA

Nøjagtighedsklasse: 2
Spænding: Firleder 3 x 230/400 V
Omsætningsforhold: Direkte tilslutning
Antal faser: 3
Basisstrøm (I_b): 5 A
Maks. strøm: 85 A
Frekvens: 50 Hz
Målekonstant: 1250 imp./kWh

2. VERIFIKATIONSBESTEMMELSER

2.1 Verifikation

Udføres i henhold til §12 i Erhvervsfremme Styrelsens bekendtgørelse nr. 54 af 23. januar 1997 *Bekendtgørelse om kontrol med elmålere, der anvendes til måling af elforbrug.*

Som grundlag for verifikation udføres de i DS/EN 61358 anførte prøvninger.

2.2 Mærkeskilt

Elmåleren skal som minimum indeholde følgende oplysninger:

- Fabrikat
- Type
- Serienr.
- Systembetegnelse
- Anvendt standard (IEC 1036:1996)
- Legale måledata jf. det nævnte under legale måledata
- Fremstillingsår

2.3 Plombering

Verifikationsplombering:

Plombering af elmålere for direkte måling kan ske ved anbringelse af plomberingsmærke mellem elmålerens grundplade og den klare målerkappe, eller ved anvendelse af plombetråd og plombe i skruer som fastgør den klare målerkappe.

Installationsplombering:

Monteringsdækslet forsegles mod åbning ved anvendelse af plombetråd og plombe i elmålerens nederste låg.

2.4 Særlige betingelser

Ingen.

TYPEGODKENDELSESATTEST

Side: 3 af 3

Nr.: 1998-7053-1215

Systembetegnelse TS ^{27.51}₀₂₂

3. KONSTRUKTION

Elmåleren MT300 med direkte tilslutning godkendes i varianter, svarende til følgende typebetegnelser:

Der anvendes følgende bogstav/tal kombinationer: MT300-D1A5-xxx-y

xxx = B11 pulsudgang: pulselæ -- Mercury pulskonstant = 125 imp./kWh

xxx = G12 pulsudgang: S0-type pulskonstant = 625 imp./kWh

xxx = L11 pulsudgang: pulselæ - Opto-MOS pulskonstant = 125 imp./kWh

y = F indikation for fase-spændingsusymmetri

Pulsudgange har valgbar pulskonstant, som kan stilles fra fabrik. Ovennævnte pulskonstanter er standard værdier.

Elmåleren består af bl.a. en beregningsenhed, spændingsdelere og strømtransformere samlet i en plastboks.

Beregningsenhed:

Beregningsenheden er opbygget med en microprocessorbaseret elektronik. Denne modtager og behandler signaler fra henholdsvis en spændingsdeler og indbyggede strømtransformere. En seks cifret mekanisk tæller viser den akkumulerede energi i kWh, og et mekanisk ciffer efter kommaet viser tiendedele kWh'er.

4. DOKUMENTATION

Ansøgning nr. 1998-7053-1215

Typeprøvningsrapport:

SP (Sverige) rapport nr. 97F12106 af 19. december 1997 med tilhørende henvisninger.

J. Kaavé

