

## SKADEDYR I TRÆ

### Skadedyr i træ

Skadedyr i trækonstruktioner er almindeligt forekommende. Jo ældre huset er, jo oftere ses disse træødelæggende insekter.

De mest forekommende træødelæggende insekter er almindelig borebille (møbelorm), rådborebille, violbuk og husbuk.

De voksne biller og bukke flyver frit omkring og lægger æg på træets overflade. Æggene klækker med en larve, der gnaver sig ind i træet og danner gange i træet. Larvernes ekskrementer (boremelet) hober sig op bag larverne, og når larverne er færdigudviklede, flyver de ud og danner derved et flyvehul, som er dét, vi kan se. Ud af flyvehullerne drysser boremelet ud. Drys af boremelet er ikke nødvendigvis tegn på, at angrebet er aktivt. Det kræver nøjere undersøgelse at vurdere det. F.eks. kan man klæbe tapet på træet i sommerperioden og se, om der kommer nye borehuller. Borehullernes form og størrelse kan bruges til at identificere, hvilket skadedyr der er i træet. Se skalaen til højre.

Husbuk er det mest alvorlige skadedyr. Larverne gnaver dybt ind i træet, de kræver ingen fugt og lever gerne i tørre tagkonstruktioner. Violbukkens flyvehuller ligner husbukkens, men violbukken gnaver kun i laget mellem bark og ved, dvs. at den findes især i spær og bjælker med bomkanter. Almindelig borebille gnaver kun i splintved og kræver ikke mere end 11 % træfugtighed. Rådborebillen går kun i træ, der er nedbrudt af træødelæggende svampe.

#### Eksempler på skader

##### Rød

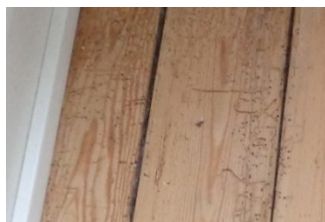
- Nedbrydningen er så kraftig, at træet har væsentligt nedsat styrke.
- Angreb af husbuk.

##### Gul

- Mange flyvehuller og risiko for aktivitet, som evt. kræver bekæmpelse.

##### Grå

- Mindre spredte angreb i tørre trækonstruktioner.



Huller i træværk (gulv) efter borebiller (huller = 2-4 mm og runde).



Huller i træværk (spærtræ) efter borebiller (huller = 2-4 mm og runde).



Huller med boremelet i træværk (spærtræ) (huller = 2-4 mm og runde).



Skader i træværk efter husbuk (huller = 6-10 mm og aflange) (Foto: træinfo.dk).

		mm på længste led	
Snyltehvepse		< 1	●
Værftsbille	Tomme, mørkfarvede gange	2	●
Alm. borebille	I »alle« slags træ	1-2	●●
Kamhornet borebille	I hårdt løvtræ	1-2	●●
Splintvedbille	I storsporet løvtræ	1-2	●●
Boresnudebille	Uregelmæssigt omrids i fugtigt træ	1-2	●●
Ambrosiabille	Tomme, mørkfarvede gange	1-2	●●
Blød borebille	I nåltræ, under bark	1-2	●●
Rådborebille	I rådangrebet nåltræ	1-2	●
Egens borebille	I rådangrebet egetræ	2-3,5	●●
Bostrychider	I tropisk løvtræ og bambus	2-7	●●●
Orlogsværftsbille	I egetræ	< 1-2	●
Rød blomsterbuk	I fugtskadede nåltræ	3-4	●●
Flæskeklanner	Forpupningsgnav	5-8	●●
Træhveps	I nåltræ	5-10	●●
Poppelborer	I udendørs mørt træ	1-20	●●
Husbuk	I tørt nåltræ	6-10	●●●
Violbuk	I tørt nåltræ, under bark	6	●●
Bøgebuk	I løvtræ, under bark	6	●●
Granbarkbuk	I gran (fyr)	6	●●
Brun træbuk	I fugtigt fyrretræ	12	●●●
Bolværksbille	I fugtig, lettere rådangrebet træ	6	●●
Søm	Sømhuller kan forveksles med flyvehuller		■

Skala fra [www.træinfo.dk](http://www.træinfo.dk).

